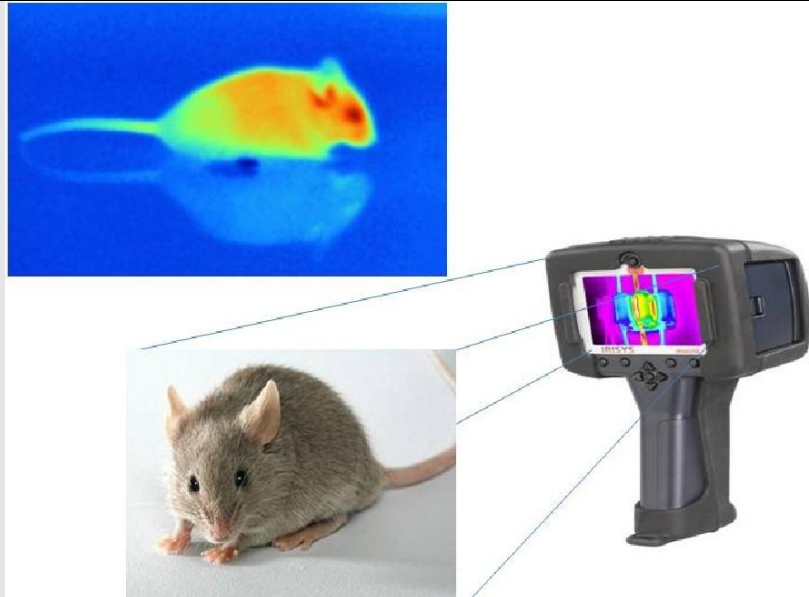


Température corporelle des rats TRAVAUX PRATIQUES



TP No.. : Environnement de développement Windows, langage HTML /PHP

Objectif

Etre capable de:

- mettre en œuvre un environnement de programmation HTML/PHP.
- créer un site WEB statique.
- créer un site WEB dynamique.

Conditions

MATÉRIEL :

Un ordinateur de type P.C. connecté à un réseau local.

LOGICIEL :

Environnement de développement en langage HTML/PHP sous WINDOWS.

Serveur WEB Apache

Serveur de Base de données MySQL

TRAVAIL A REALISER

PREMIERE PARTIE: HTML

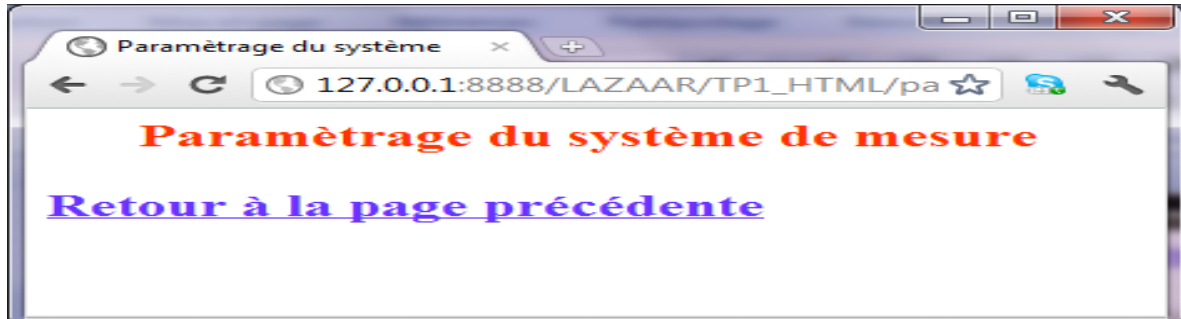
TP d'acquisition des fondamentaux : Ces exercices visent à construire un socle de connaissances de base.

1) Télécharger dans votre répertoire de travail l'image thermique du rat (Rat.jpg). Créer une page HTML qui affiche le texte et l'image suivante :



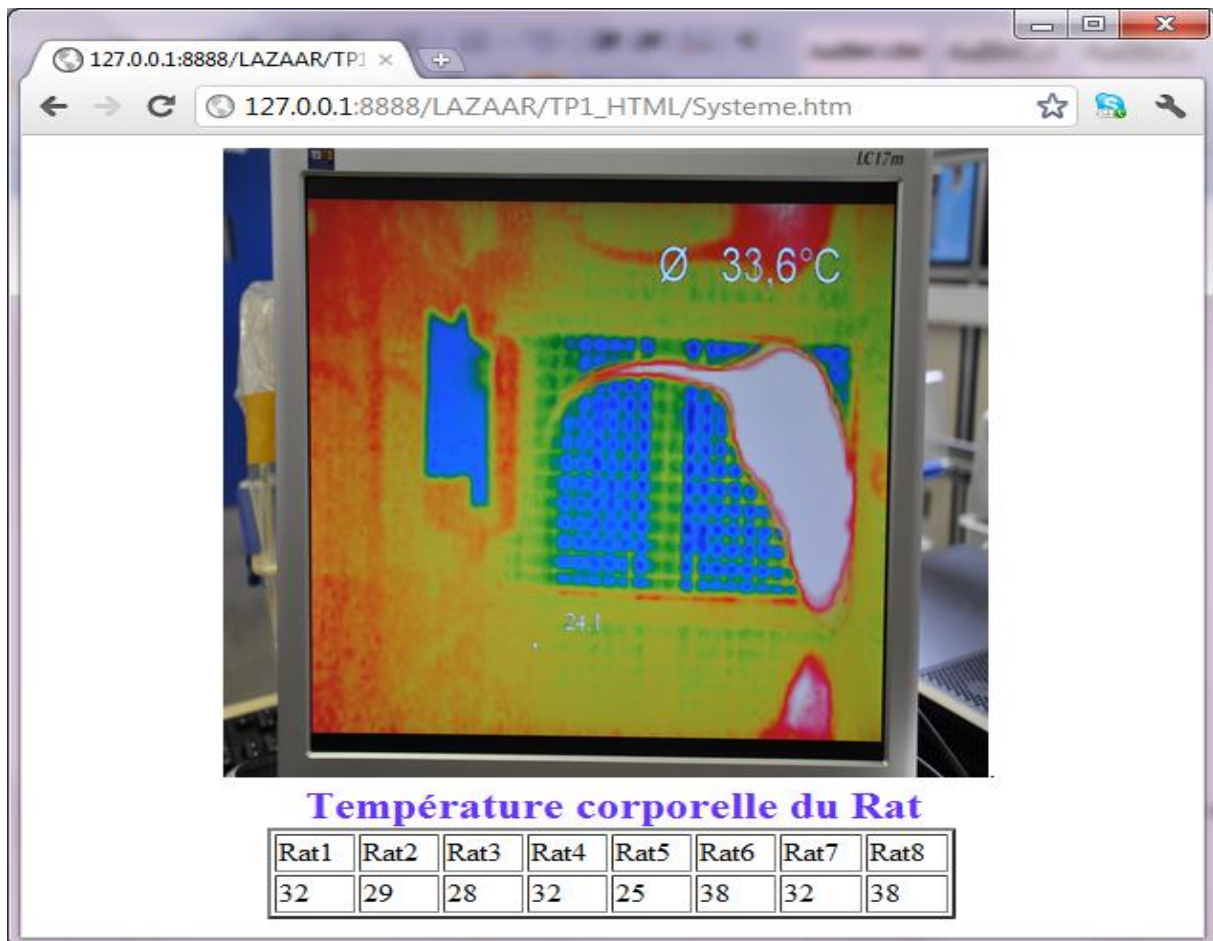
Les liens

2) Effectuer un lien vers une page « paramétrage »



Les cellules des tableaux

3) Afficher les 8 valeurs de températures corporelles des Rats dans un tableau.



L' objet

L' élément <OBJECT> permet d'appeler des programmes, grâce à cette balise, il est possible d'appeler des fichiers audio, vidéo, des animations interactives, des images, des données de tableaux avec tri dynamique et bien d'autres fonctionnalités comme celle d'intégrer un contrôle ActiveX à une page Web par exemple.

ActiveX : Technologie de Microsoft reposant sur OLE (Object Linking and Embedding) et COM (Component Object Model). Son implémentation la plus courante est le "contrôle ActiveX", capable d'être téléchargé et exécuté par un navigateur, et permettant l'accès depuis celui-ci aux éléments d'un environnement Microsoft.

Exemple avec la balise <OBJET> :

```
<HTML>
<TITLE> Utilisation de la caméra (BTSiris)</TITLE>
<BODY>
  <CENTER>
    <H1 aligne=""CENTER">- Visualisation des images de la caméra
(BTSiris) -
  </H1>
  <OBJECT ID="CamImage1" WIDTH=352 HEIGHT=288
  CLASSID = "CLSID:917623D1-D8E5-11D2-BE8B-00104B06BDE3"
  CODEBASE= "#VERSION=1,0,1,45" >
  <PARAM NAME="URL" VALUE="http://195.221.154.58:4457/axis-cgi/mjpg/video.cgi">
  </OBJECT>
</CENTER>
</BODY> </HTML>
```

Ici dans cet exemple, la caméra réseau utilisée possède l'adresse IP valant 195.221.154.58 le CLSID (Class Identifier) est un identificateur qui permet d'identifier de manière unique chaque programme de votre PC.

L'identificateur de la corbeille par exemple est {645FF040-5081-101B-9F08-00AA002F954E}

OBJECT = (INCRUSTATION D'OBJETS)		HTML
Définition	Permet d'incruster des objets (applets, séquences vidéo, programmes, images, sons, documents HTML) dans un document HTML	
Syntaxe	<OBJECT> ... </OBJECT> OBJECT est un élément fermé.	
Attributs de localisation/identification		
classid	Indique l'adresse du mécanisme de résolution à l'aide d'un URL.	
codebase	Spécifie un URL de base où l'application peut être chargée, cela pour le cas où elle ne se trouverait pas sur le système client.	
codetype	Indique le type de contenu pour le code	
data	Spécifie la localisation des données à traiter	
declare	Neutralise la définition d'un objet	
standby	Permet de définir un message d'attente durant le chargement de l'application	
type	Indique le type de contenu pour les données	
Attributs de position/dimension		
align	Permet d'aligner le cadre dans lequel est incrusté l'objet	
height	Paramètre la hauteur (en pixels) du cadre dans lequel est incrusté l'objet	
width	Paramètre la largeur (en pixels) du cadre dans lequel est incrusté l'objet	
hspace	Définit la gouttière horizontale entre l'objet et le texte	
vspace	Définit la gouttière verticale entre l'objet et le texte	
Elément associé		
PARAM	Définit un paramètre à associer à l'objet. PARAM est un élément ouvert.	
Syntaxe	<PARAM ATTRIBUT="">	
Attributs HTML	Les attributs de PARAM sont : name, value, valuetype et type.	

4) Afficher les images de la caméra Axis

Lorsque l'utilisateur clique sur le lien « Visualiser le Système », il obtient une page lui permettant de visualiser à distance le système de mesure.

DEUXIEME PARTIE:PHP

Ces exercices visent à appréhender des concepts, des notions et des modèles fondamentaux, indispensables pour aborder d'autres apprentissages.

5) Afficher sur la page, la date du jour.

6) Afficher sur la page l'heure (L'heure doit être mise à jour toutes les 10 secondes)

7) Calculer la moyenne des 8 températures (saisies au clavier)

Afficher le numéro du Rat ayant la température la plus basse.

Afficher le numéro du Rat ayant la température la plus haute.

Rat1	Rat2	Rat3	Rat4	Rat5	Rat6	Rat7	Rat8
37	38						

Calculer

la moyenne = 31.5

Sécurité du site WEB.

L'accès à la page de paramétrage du système nécessite un mot de passe. On se propose d'étudier deux méthodes de cryptage des données.

Authentification en utilisant le serveur web apache :

Authentification: Le principe de l'authentification est simple: Le client envoie son login et son mot de passe au serveur web, qui consulte son fichier de noms et de mots de passe pour savoir s'il est autorisé à accéder au site.

L'objectif de cette manipulation est d'apprendre à sécuriser un site WEB. Nous allons dans un premier temps créer à l'aide de l'utilitaire « htpasswd » des utilisateurs et des mots de passe cryptés, et ensuite, nous sécuriserons l'accès au site WEB.

8) Créer à l'aide de l'utilitaire htpasswd 5 utilisateurs. Nommer le fichier users. Modifier le fichier de configuration "httpd" du serveur web pour autoriser l'accès à vos pages html.

Les directives d'authentification (voir annexe) à utiliser sont:

```
<Directory ....
```

```
AuthType
```

```
AuthName
```

```
AuthUserFile
```

```
Require valid-user
```

```
</Directory>
```

Tester l'accès à vos pages HTML

Authentification en utilisant la fonction MD5:

9) Le langage PHP propose une fonction (MD5) pour réaliser le cryptage des mots de passe. Utiliser cette fonction pour crypter les mots de passe des 5 utilisateurs. Ecrire un script php qui autoriser l'accès à vos pages après vérification du mot de passe.